

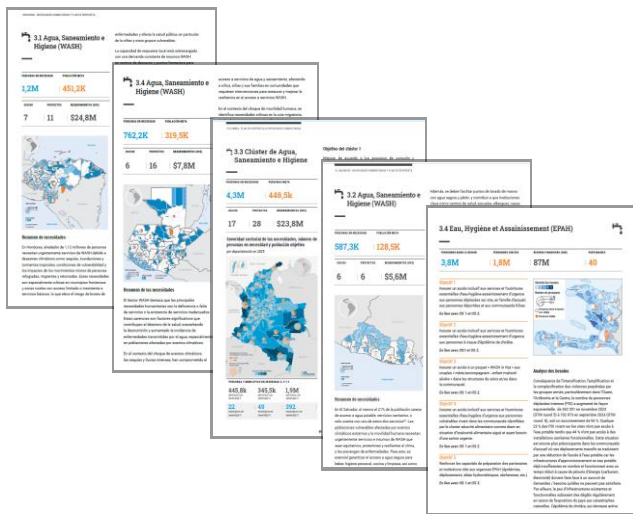
RESUMEN LATINOAMÉRICA Y EL CARIBE NECESIDADES HUMANITARIAS Y PLANES DE RESPUESTA 2025 EN AGUA, SANEAMIENTO E HIGIENE



WASH LAC
Región de América Latina
y el Caribe

Introducción

Este documento ofrece un resumen de las principales necesidades humanitarias, estrategias de respuesta y objetivos del sector y clúster de Agua, Saneamiento e Higiene (ASH) en Colombia, El Salvador, Guatemala, Haití, Honduras y Venezuela. El análisis se basa en los capítulos sectoriales incluidos en los Planes de Respuesta y Análisis de Necesidades Humanitarias (HNRP) 2025 de estos seis países, proporcionando un panorama de los principales desafíos y prioridades en América Latina y el Caribe. Es importante destacar que este análisis se limita a los países con un HNRP vigente, por lo que no incluye otras emergencias humanitarias activas en la región ni aborda el Plan de Respuesta para Refugiados y Migrantes (RMRP) 2025–2026, cuyo contenido se presenta por separado en el anexo.



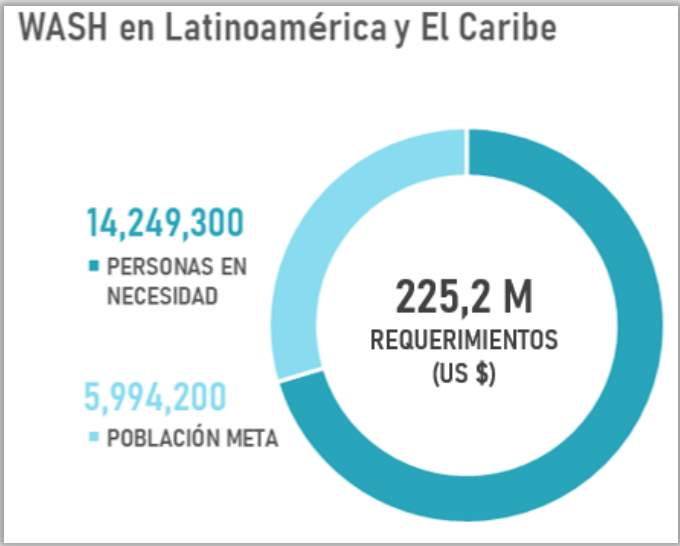
Puedes leer los capítulos de ASH en el anexo

Para el 2025, según OCHA, a nivel regional, 181 millones de personas –29 % de la población–siguen en pobreza pese a décadas de reducción. Fenómenos como El Niño y La Niña agravan las condiciones, especialmente en el Corredor Seco de Centroamérica, Sudamérica y el Caribe. Clima impredecible—sequías, lluvias intensas—afecta la agricultura, amenaza la seguridad alimentaria y eleva el riesgo de enfermedades como dengue. Centroamérica y el Caribe siguen vulnerables a huracanes más intensos y frecuentes. La violencia sigue siendo preocupante, con una tasa de homicidios casi tres veces el promedio global. La violencia de género, en especial el feminicidio, es crítica.



Fuente: [2025 – LAC HNRP RESUMEN- OCHA](#)

El sector de Agua, Saneamiento e Higiene (ASH) enfrenta grandes desafíos en la región. Más de 14,2 millones de personas se encuentran en situación de necesidad en este ámbito. Para 2025, los planes de respuesta y necesidades humanitaria (HNRP) del sector en los seis países priorizados buscan asistir a 5,99 millones de personas en situación crítica, para lo cual se requiere un financiamiento estimado en 225,2 millones de dólares estadounidenses (USD).



*Análisis ASH por país en la página 5

Panorama de las crisis y tendencias en los HNRP

Las necesidades de WASH en los seis países en los HNRP presentan patrones comunes de vulnerabilidad y afectaciones, con particularidades propias para cada contexto, estos ocurren con mayor frecuencia por:

1. Movilidad Humana y flujos migratorios mixtos
2. Eventos climáticos extremos
3. Emergencias de Salud Pública (Colera, Dengue, Desnutrición)
4. Escalamiento de violencia y conflicto armado
5. Otras crisis (estructurales y sociales)

Matriz de análisis por tipo de evento o afectación que impacta o se relaciona con los servicios WASH según HNRP

País	Movilidad Humana	Eventos Climáticos Extremos	Emergencias Salud Pública	Violencia Conflicto armado	Otras crisis
COL	Si *RMRP	Si	-	Si	-
ELS	Si	Si	-	-	-
GUA	Si	Si	Desnutrición	-	-
HAI	-	Si	Colera	Si	-
HON	Si	Si	Dengue	-	-
VEN	-	Si	-	-	Si
LAC	4	6	3	2	1

**Nota – Colombia cuenta con un plan de respuesta WASH para refugiados y migrantes [RMRP de la plataforma R4V](#) (OIM/ACNUR)*

Resumen de necesidades por país

Colombia: Más de **4,3 millones de personas** requieren acceso mejorado a agua potable, saneamiento básico e higiene. La recurrencia de emergencias humanitarias por **conflicto armado** y eventos climáticos ha afectado especialmente a comunidades rurales y municipios con **severidad alta (categorías 3, 4 y 5 en WASH)**. De estos, en 4 departamentos se concentran la mayor población en necesidad con tasas alarmantes de uso de fuentes de agua no segura (hasta 73%) falta de alcantarillado (hasta 81%) y ausencia de servicios de recolección de residuos sólidos (hasta 74%).

El Salvador: Al menos el **21% de la población** carece de acceso a servicios básicos de agua y saneamiento.

Las poblaciones vulnerables, especialmente en **zonas fronterizas y albergues**, enfrentan barreras críticas para la higiene y el acceso equitativo al agua segura. La crisis climática y la movilidad humana han incrementado estas necesidades.

Guatemala: Más de **762,000 personas** requieren apoyo en WASH debido a **eventos climáticos extremos y crisis migratoria**. La falta de servicios básicos contribuye a la **desnutrición infantil y enfermedades transmitidas por el agua**. Las comunidades en puntos fronterizos y zonas rurales están entre las más afectadas.

Haití: Con **3,8 millones de personas** en necesidad crítica, el país enfrenta una de las crisis más severas en la región. La violencia generalizada ha generado el desplazamiento de **702,973 personas**, con **23% sin acceso a agua potable y 44% sin instalaciones sanitarias funcionales**. La epidemia de cólera y la inseguridad alimentaria agravan la crisis.

Honduras: **1,12 millones de personas** requieren intervención urgente en WASH debido al impacto y exposición a sequías, tormentas tropicales y la crisis migratoria. Municipios fronterizos por el incremento del impacto de flujos migratorios y comunidades rurales tienen **acceso limitado o inexistente a agua y saneamiento**, aumentando el riesgo de brotes de enfermedades.

Venezuela: **3 millones de personas** necesitan acceso mejorado a agua y saneamiento. Las crisis prolongadas por factores como la economía y emigración, ha deteriorado las infraestructuras esenciales, afectando centros de salud, escuelas y comunidades vulnerables.

Necesidades críticas en grupos vulnerables:

- **Infancia en riesgo:** Mortalidad infantil por enfermedades diarreicas y malnutrición está directamente relacionada con la falta de acceso a agua segura y saneamiento en comunidades afectadas.

- **Mujeres y niñas:** Las brechas en acceso a higiene menstrual y privacidad en instalaciones sanitarias incrementan los riesgos de salud, protección y GBV, la cual afectan especialmente a mujeres en situación de movilidad humana y crisis prolongadas.

- **Poblaciones en áreas rurales**, con pobreza multidimensional y brechas estructurales.
- **Las personas en tránsito** incluyendo NNA, sean refugiados y/o migrantes, ya en situación de alta vulnerabilidad, enfrentan enormes dificultades para acceder a servicios de ASH, que a menudo son inexistentes o insuficientes a lo largo de su ruta migratoria, de igual manera a insumos de higiene de manera asequible.

Estrategia

Ante este panorama, la **estrategia de respuesta de los países** se basa en un enfoque que prioriza la infraestructura WASH en comunidades de alta severidad, asegurando acceso seguro a agua potable, saneamiento mejorado y servicios de higiene a las personas más vulnerables especialmente en áreas rurales y zonas afectadas por los flujos migratorios mixtos y desplazamientos por conflicto armado.

Los planes en el HNRP comparten un enfoque estratégico articulando las siguientes actividades claves:

Infraestructura y rehabilitación

Construcción, rehabilitación y mejoramiento de sistemas de ASH como infraestructuras de tratamiento, almacenamiento y distribución de agua potable; letrinas; baterías sanitarias; duchas; lavamanos; tanques comunitarios; alcantarillado; y estaciones de tratamiento de aguas residuales urbanas y rurales, considerando resiliencia climática.

Distribución de insumos críticos

Distribución de insumos de higiene adaptados a diferentes géneros, edades y condiciones como bidones y recipientes para almacenar agua, kits de higiene familiares e individuales, artículos de limpieza, productos para la purificación y desinfección del agua como cloro, pastillas, filtros domésticos y cash/vouchers para compra de agua e insumos.

Empoderamiento comunitario y promoción de prácticas de higiene para el cambio de comportamiento

Campañas de sensibilización, comunicación de riesgo, establecimiento de puntos de lavado de manos en escuelas, centros de salud y albergues, y educación comunitaria para cambiar conductas, incluyendo aquellas relacionadas con el control vectorial y la gestión de residuos sólidos.

Capacitación y fortalecimiento de actores locales

Fortalecimiento de capacidades para preparación y respuesta a emergencias para diversos actores del sector WASH como de operadores de la infraestructura (Juntas Administradoras de Agua, municipalidades, cooperativas), autoridades e instituciones locales, organizaciones comunitarias y socios del Clúster.

Coordinación del sector

Articular espacios de coordinación sectoriales y multisectoriales para el sector de ASH y contrapartes, que ayuden a coordinar, planificar y dar seguimiento a la respuesta de manera eficaz durante todo el ciclo de programa humanitario.

Objetivos sectoriales

Los objetivos de los sectores WASH en América Latina y el Caribe buscan **mejorar y garantizar acceso equitativo a servicios esenciales, fortalecer la resiliencia climática y mejorar la capacidad de respuesta y preparación ante crisis humanitarias**. En todos los países, las intervenciones apuntan a asegurar la disponibilidad y dar continuidad al suministro de agua potable, saneamiento seguro e higiene adecuada, con un enfoque diferenciado que **prioriza la atención a comunidades afectadas por desastres, violencia y movilidad humana**. Uno de los principales objetivos es **la reconstrucción o mejora de sistemas de ASH resilientes al cambio climático**, integrando tecnologías innovadoras para la gestión y fortaleciendo capacidades locales para la sostenibilidad de los servicios. A nivel comunitario, se promueve **la participación activa de poblaciones vulnerables en la planificación y mejora de infraestructuras**, garantizando que las soluciones sean inclusivas y adaptadas a sus necesidades específicas. Además, el enfoque **intersectorial** es fundamental, vinculando WASH con salud, educación y seguridad alimentaria para asegurar un impacto integral en la reducción de enfermedades transmitidas por el agua y

mejorar la calidad de vida de las poblaciones atendidas.

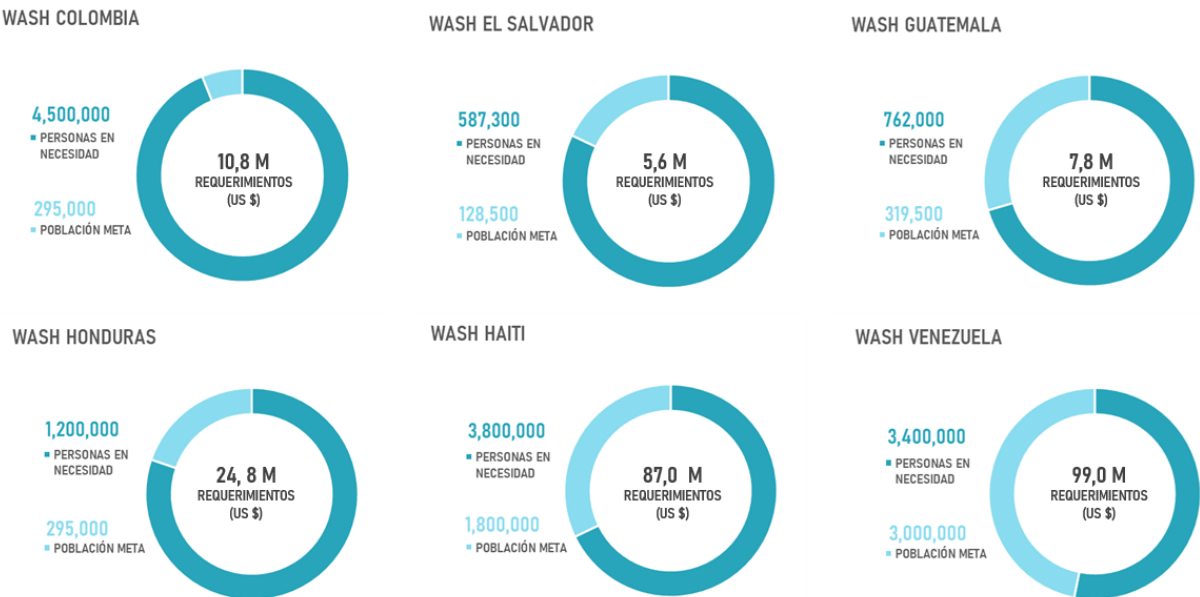
Resiliencia Climática

Los diferentes planes de respuesta del sector resaltan la necesidad de incorporar proyectos y objetivos con enfoques de resiliencia y adaptación al cambio climático en los sistemas WASH. En **Colombia**, se plantea la incorporación de la resiliencia climática tanto en el acceso a servicios como en la promoción de la higiene, mediante procesos participativos con la comunidad. En **El Salvador**, se subraya la adopción de soluciones duraderas “resilientes al clima y basadas en la naturaleza”. **Guatemala** enfatiza la restauración y mejora de la resiliencia para hacer frente a desastres, mientras que **Honduras** prioriza el fortalecimiento de la resiliencia comunitaria mediante juntas locales y la mejora de infraestructuras para resistir tormentas y sequías. En **Venezuela**, la recuperación de sistemas de agua y saneamiento resilientes al cambio climático y el refuerzo de capacidades locales son considerados ejes centrales para garantizar su funcionamiento ante futuras crisis.

Conclusión

Los planes HNRP revelan un consenso sobre la falta de servicios WASH básicos y la creciente incidencia de eventos climáticos extremos, unidos a dinámicas migratorias, eventos de conflicto y la vulnerabilidad de grupos específicos, exigiendo respuestas coordinadas, multisectoriales y sensibles al contexto. Los objetivos sectoriales apuntan a ampliar y mejorar la cobertura de agua, saneamiento e higiene con un enfoque de equidad, protección y calidad, fortaleciendo al mismo tiempo las capacidades locales para garantizar sostenibilidad de las intervenciones. Las estrategias priorizan la rehabilitación y construcción de infraestructura de ASH, el suministro de insumos críticos, la promoción de prácticas de higienes para el cambio de comportamiento, integrando mecanismos de rendición de cuentas y criterios GBV y PSEA. Finalmente, la incorporación de enfoques de resiliencia climática emerge como elemento transversal esencial para asegurar que los sistemas WASH no solo respondan a las emergencias actuales, sino que también resistan y se adapten a futuros desafíos.

Gráfico de personas en necesidad, poblacion meta y requerimientos financieros del sector WASH (HNRP 2025)



Anexo

Clúster WASH Colombia. (2025). *Plan de Respuesta a Prioridades Comunitarias – WASH Colombia 2025*. Humanitarian Response. Recuperado de [Colombia: Plan de Respuesta a Prioridades Comunitarias, enero 2025 - Colombia | ReliefWeb](#)

Clúster WASH El Salvador. (2025). *Necesidades Humanitarias y Plan de Respuesta – El Salvador 2025*. Humanitarian Response. Recuperado de <https://humanitarianaction.info/plan/1268>

Clúster WASH Guatemala. (2025). *Necesidades Humanitarias y Plan de Respuesta – Guatemala 2025*. Humanitarian Response. Recuperado de <https://humanitarianaction.info/plan/1269>

Clúster WASH Haití. (2025). *Besoins Humanitaires et Plan de Réponse – Haïti 2025*. Humanitarian Response. Recuperado de <https://humanitarianaction.info/plan/1281>

Clúster WASH Honduras. (2025). *Necesidades Humanitarias y Plan de Respuesta – Honduras 2025*. Humanitarian Response. Recuperado de <https://humanitarianaction.info/plan/1270>

Clúster WASH Venezuela. (2025). *Extensión del Plan de Respuesta Humanitaria 2024–2025 – Venezuela*. Humanitarian Response. Recuperado de [Venezuela: Extensión del Plan de Respuesta Humanitaria 2024-2025 \(Actualización\) - Venezuela \(Bolivarian Republic of\) | ReliefWeb](#)

Sector Regional de Agua, Saneamiento e Higiene (WASH) del *Plan Regional de Respuesta para Refugiados y Migrantes (RMRP) 2025–2026*. Recuperado de: <https://rmrp.r4v.info/>

Contacto

Victor Nagakane

Manejo de información y Conocimiento en ASH
WASH LAC
UNICEF LACRO
vnagakane@unicef.org

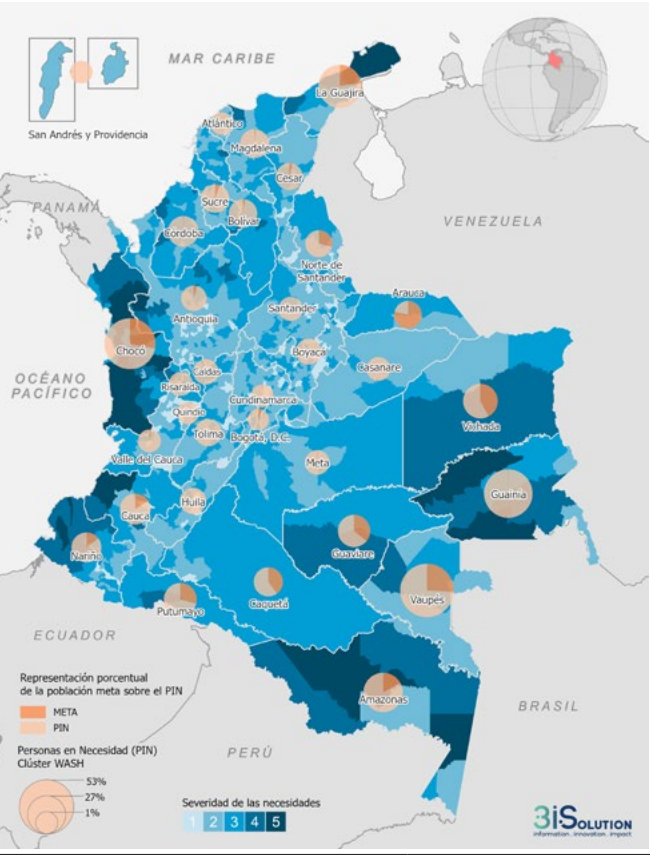
Jean Christophe Barbiche

Coordinador WASH Regional/ Especialista ASH
WASH LAC
UNICEF LACRO
jbarbiche@unicef.org

3.3 Clúster de Agua, Saneamiento e Higiene

PERSONAS EN NECESIDAD		PERSONAS META
4,3M		448,5k
SOCIOS	PROYECTOS	REQUERIMIENTOS (US\$)
17	28	\$23,8M

Severidad sectorial de las necesidades, número de personas en necesidad y población objetivo por departamento en 2025



PERSONAS Y MUNICIPIOS EN SEVERIDAD 3, 4 Y 5		
445,8k personas con severidad 5	345,5k personas con severidad 4	1,9M personas con severidad 3
22 municipios en severidad 5	49 municipios en severidad 4	392 municipios con severidad 3

Objetivo del clúster 1

Mejorar de acuerdo a los procesos de consulta y mecanismos de participación implementados con las comunidades en riesgo y víctimas por violencia armada, desastres y eventos de interés de salud pública el acceso, calidad y cobertura de los servicios de agua apta para consumo humano, saneamiento e higiene incorporando enfoques de resiliencia al cambio climático y los desastres y sostenibilidad, lo que incluye el acceso a elementos críticos WASH y el despliegue de estrategias de promoción de prácticas de higiene.

Objetivo del clúster 2

Fortalecer la participación y capacidades de las autoridades locales, comunidades y organizaciones de base comunitaria en la gestión de los servicios de agua, saneamiento e higiene aumentando la resiliencia de los sistemas frente al cambio climático y los desastres que conlleven a respuestas eficaces en emergencias a través de mecanismos de evaluación y mejora en las fases de preparación, adaptación, respuesta y recuperación.

Resumen de necesidades

Durante el 2024, se observó un incremento en la frecuencia e intensidad de las emergencias humanitarias derivadas de conflictos armados⁸⁷. Estas situaciones se vieron exacerbadas por condiciones de variabilidad climática, como el déficit o exceso de precipitaciones, y el deterioro progresivo de las fuentes hídricas disponibles, impactadas por actividades como la deforestación, el vertimiento de contaminantes⁸⁸ o barreras en el acceso a infraestructura de servicios

87. Según la metodología del cálculo del PIN WASH 2025, basada en datos de emergencias de la UNGRD y el Monitor de OCHA, los municipios con severidad WASH 5 presentan recurrentemente eventos de conflicto como confinamientos, bloqueos y paros armados, junto con desastres por lluvias intensas y vendavales. En municipios con severidad WASH 4, se observan desplazamientos masivos, confinamientos y bloqueos, además de inundaciones. En municipios con severidad WASH 3, además de los conflictos armados, destacan incendios forestales, siendo el caso los municipios de Arauquita, Arauca y Saravena en el departamento de Arauca.

88. Según el Estudio Nacional del Agua del IDEAM (2022), la calidad del agua se ve comprometida, entre otros factores, por el uso intensivo de sustancias químicas en el procesamiento de coca, así como por el empleo de agroquímicos y mercurio en la minería de oro, y el uso de plaguicidas. Estas prácticas impactan las fuentes de agua ambiental que, en muchos casos, son captadas para tratamiento y abastecimiento de la población.

comunitarios como tanques comunitarios de almacenamiento de agua y acueductos veredales (bocatomas) y redes de distribución, ante la sospecha de instalación de Minas Antipersona (MAP) y Municiones sin Explosionar (MUSE) en su proximidad⁸⁹.

Estos factores han intensificado las necesidades de acceso a agua apta para consumo, saneamiento básico y promoción de higiene para las poblaciones más vulnerables en zonas rurales y sectores periféricos de los centros urbanos receptores.

Se observa que la recurrencia de emergencias humanitarias ha afectado predominantemente a municipios clasificados en severidades⁹⁰ WASH⁹¹ de categorías 3 y 4. Los departamentos de Chocó, Nariño, Cauca, Antioquia, Arauca y La Guajira concentran la mayor proporción de población afectada, con un acceso muy limitado a servicios básicos de agua y saneamiento. En estos territorios, el uso de fuentes de agua no mejoradas varía entre el 33% y el 73% de los hogares, mientras que la falta de alcantarillado alcanza entre el 47% y el 81%. Además, la ausencia de servicios de recolección de residuos sólidos se encuentra entre el 24% y el 78% de las viviendas de los municipios afectados.

Como análisis complementario, al comparar la tasa de mortalidad de menores de 5 años por Infección Respiratoria Aguda (IRA), Enfermedad Diarreica Aguda (EDA) y Desnutrición Aguda (DNT) en 2024⁹² con los déficits en cobertura y calidad de los servicios de agua, saneamiento e higiene, así como la incidencia de emergencias humanitarias, se observa un aumento en la probabilidad de enfermedades diarreicas e infecciosas. Esto evidencia una crisis en los municipios

de Bojayá, Nuquí e Istmina en el Chocó, donde las tasas de mortalidad son 103, 17 y 9 veces superiores a la tasa nacional, respectivamente y donde el nivel de severidad en necesidades WASH es de (4).

Estrategia de la respuesta

Para 2025, se ha enfatizado que la respuesta de las organizaciones socias se enfoque en municipios clasificados en las categorías de severidad 5, 4 y 3, priorizando intervenciones intersectoriales que garanticen el acceso oportuno y de calidad a los servicios de agua, saneamiento e higiene en entornos protectores como establecimientos educativos, centros de salud, centros de desarrollo infantil, comedores y albergues y alojamientos temporales. Este enfoque pone especial atención en las necesidades de las comunidades y familias.

Con modalidades de respuesta que incluyen (i) la construcción, rehabilitación y/o mejoramiento de sistemas para el acceso a los servicios de agua⁹³ saneamiento⁹⁴ y/o higiene⁹⁵ priorizando enfoques diferenciales de género, étnico, discapacidad y ciclo de vida y (ii) la implementación de actividades de capacitación, educación y entrenamiento en aspectos administrativos, operativos y técnicos dirigidas a los operadores de las infraestructuras, a fin de asegurar su sostenibilidad.

(iii) La promoción de prácticas clave de higiene, que incluye no solo la entrega de suministros críticos de higiene y aseo, sino también el diseño, implementación y monitoreo de estrategias para fortalecer hábitos higiénicos y prevenir la transmisión de enfermedades de origen hídrico y relacionadas con saneamiento

89. Según los reportes de las comunidades en los talleres regionales del PRPC y los informes de algunas organizaciones socias del Clúster/Sector WASH y del Área de Responsabilidad de Acción Contra Minas.

90. Según la metodología utilizada para el cálculo del PIN WASH 2024, el modelo fue ajustado para el año 2025, asignando un mayor peso en el índice a la variable relacionada con la recurrencia de eventos de conflicto armado.

91. (WASH Agua, Saneamiento e Higiene por sus siglas en inglés).

92. De acuerdo con el monitoreo de vigilancia integrada realizado por el Instituto Nacional de Salud.

93. Puede incluir la implementación de sistemas descentralizados, la dotación de agua por medio de carrotanques, agua en bidones, bolsas o botellas mínimo 15 lts por persona al día, acciones de medición y vigilancia de la calidad del agua.

94. Puede incluir la implementación de letrinas, baterías sanitarias, pozos sépticos, alcantarillados, baños portátiles y materiales para la autoconstrucción de servicios de saneamiento. y otros sistemas de gestión y tratamiento de aguas residuales

95. Puede incluir la implementación de puntos de lavamanos con agua y jabón, duchas, lavaderos de ropa y/o cambiadores de pañales.

“ Mensajes de las comunidades



"Gracias a la obra que se realizó contamos con unos baños adecuados que anteriormente no teníamos, el techo estaba roto, se entraba el agua y se mojaba la gente. Esta obra es para el colegio y la comunidad porque algunas personas no tienen baño y vienen acá"

ANDERSON CORTÉS. DOCENTE, CENTRO EDUCATIVO SEDE PIANULPI RESGUARDO INDÍGENA PIGUAMBÍ PALANGALA, TUMACO, NARIÑO. FOTO POR CONSORCIO MIRE+

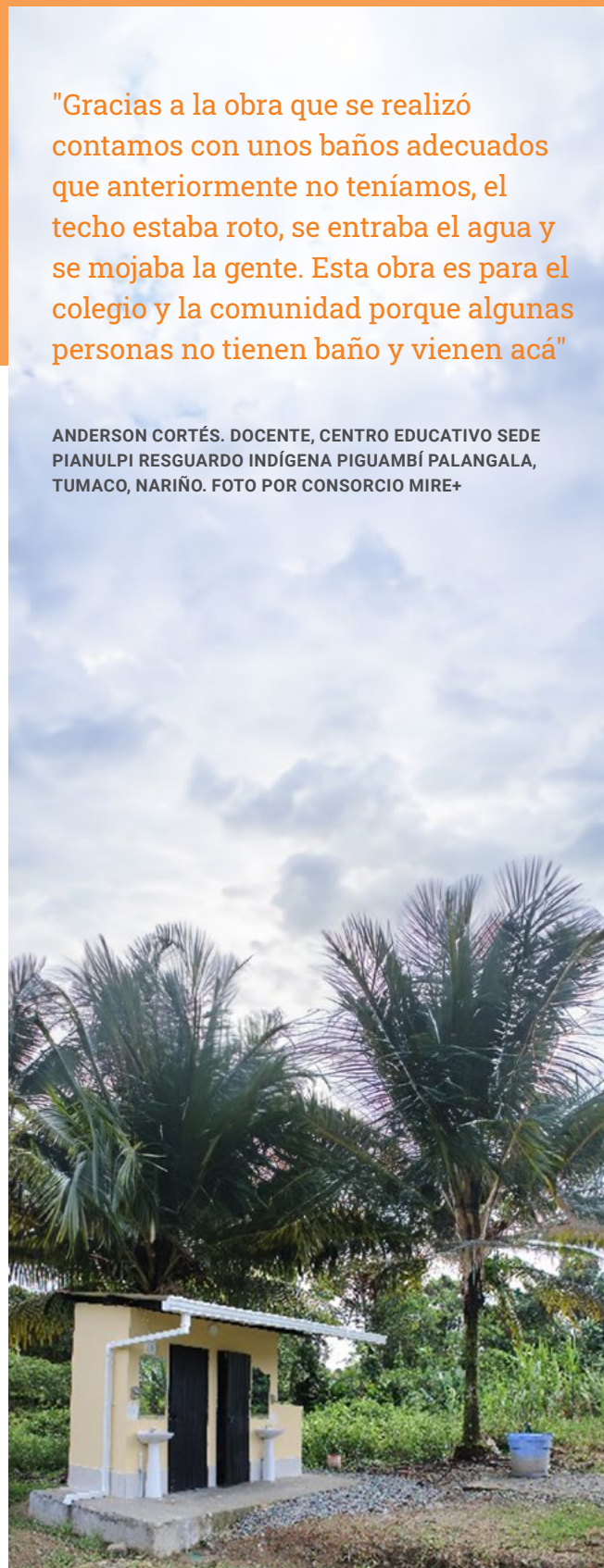
deficiente. (iv) La implementación de estrategias diferenciales para la gestión menstrual, garantizando condiciones de dignidad, privacidad y seguridad en contextos de emergencia y entornos vulnerables.

(v) Apoyo y acompañamiento en el desarrollo de mecanismos a nivel comunitario e institucional para planificar la respuesta a emergencias y la gestión de reducción de riesgos de desastres en la prestación de servicios de agua y saneamiento básico, incluyendo la comunicación del riesgo y el fomento de la adaptación y resiliencia ante la variabilidad climática y los desastres de origen antropogénico intencionado.

(vi) Coordinación de espacios sectoriales y alianzas estratégicas para fortalecer las capacidades de preparación y respuesta a emergencias y mejorar la prestación de servicios de agua, saneamiento e higiene, en colaboración con actores territoriales a nivel comunitario, institucional, privado y humanitario.

Focalización y priorización⁹⁶

Los departamentos con el mayor número de personas en situación crítica, clasificados en las categorías de severidad 4 y 5 para el sector WASH en 2025 (un total de 71 municipios), son, en orden: Chocó, La Guajira, Nariño, Cauca y Córdoba. En estos departamentos, la asistencia humanitaria debe ser prioritaria debido a las graves carencias que amenazan con el colapso de los servicios. En Chocó, La Guajira y Cauca, 1 de cada 2



TUMACO/NARIÑO, COLOMBIA

Instalación de baterías sanitarias en comunidad.
Foto: Clúster WASH, 2023.

96. Para obtener más detalles sobre la clasificación de severidades del PiN WASH 2025, consulte el tablero de datos creado por el Clúster/Sector WASH Colombia.

“ Mensajes de las comunidades

“Lo más importante de ser indígenas de la comunidad Bari es saber quiénes somos nosotros y reconocer todo lo que se desprende de ello como nuestra espiritualidad, cultura y territorio. Nosotros hemos tenido un gran cambio porque antes no había saneamiento básico y los niños hacían sus necesidades afuera de la casa y no había donde ducharse más allá del río. Ahora tenemos mejores condiciones y para la comunidad eso es muy importante. Ya los niños tienen una batería sanitaria y la infraestructura para acceder a agua”.

MIREYA IQUACASEB, MADRE DE DOS NIÑOS⁹⁷.

personas necesita asistencia humanitaria urgente en agua, saneamiento e higiene, mientras que en Nariño y Córdoba esta proporción es de 1 de cada 4.

De los 392 municipios clasificados en severidad 3, que presentan privaciones sectoriales elevadas, los cinco departamentos con mayor número de personas en esta categoría (838.870 en 105 municipios) son: Córdoba con el 11%, Bolívar con el 9%, La Guajira y Cauca con el 8% cada uno, y Antioquia con el 7,5%. Dentro de estos municipios, Tierralta en Córdoba es el que tiene el mayor número de personas con necesidades en WASH, con 30.159.

Costo de la respuesta

Para 2025, 17 organizaciones y agencias socias del Clúster de Agua, Saneamiento e Higiene en Colombia presentaron 28 proyectos en 25 departamentos, con un requerimiento financiero total de **23,79 millones de USD⁹⁸**. Esto representa un aumento del 51,57 % en la población meta respecto a 2024 y un incremento del 128,3 % en los requerimientos financieros para el mismo período.



Consulte aquí la pagina del clúster en Reliefweb



Consulte aquí la pagina del clúster donde esta incluidas cifras clave, los indicadores y las actividades



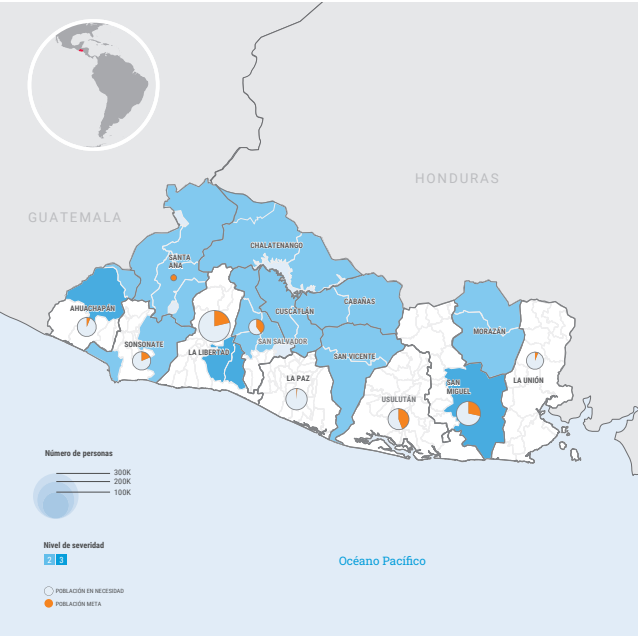
Consulte aquí la pagina global del clúster/sector WASH Colombia

97. Comunidad Indígena Barí - Sakacú vereda nuevo mundo, municipio Teorama – Norte de Santander. Proyecto: Asistencia Humanitaria integral en Agua, Saneamiento e Higiene para comunidades étnicas vulnerables asentamientos humanos y centros educativos en la Región del Catatumbo, Norte de Santander. UNICEF y Acción Contra el Hambre, 2024

98. Para mayor información, visitar la herramienta [\(PRPC\) análisis de la respuesta en agua, saneamiento e higiene a emergencias humanitarias ocasionadas por el conflicto armado y los desastres en Colombia. \(Vigencias 2024-2025\)](#).

3.2 Agua, Saneamiento e Higiene (WASH)

PERSONAS EN NECESIDAD		POBLACIÓN META
587,3K		128,5K
SOCIOS	PROYECTOS	REQUERIMIENTOS (US\$)
6	6	\$5,6M



Resumen de necesidades

En El Salvador, al menos el 21% de la población carece de acceso a agua potable, servicios sanitarios, o solo cuenta con uno de estos dos servicios⁴³. Las poblaciones vulnerables afectadas por eventos climáticos extremos y la movilidad humana necesitan urgentemente servicios e insumos de WASH que sean equitativos, protectores y resilientes al clima, y les prevengan de enfermedades. Para esto, es esencial garantizar el acceso a agua segura para beber, higiene personal, cocina y limpieza, así como instalaciones sanitarias que ofrezcan protección, privacidad y dignidad.

Además, se deben facilitar puntos de lavado de manos con agua segura y jabón, y contribuir a que instituciones clave como centros de salud, escuelas, albergues, casas de acogida y puntos fronterizos cuenten con servicios adecuados de agua y saneamiento para esta población. La distribución de insumos de higiene adaptados a diferentes géneros, edades y condiciones es crucial para mantener la salud y dignidad de las personas.

Impulsar acciones educativas sobre buenas prácticas de higiene y manejo de desechos es fundamental para empoderar a las comunidades, prevenir la propagación de enfermedades y fomentar comportamientos saludables y sostenibles. Estas intervenciones deben ser inclusivas y proteger a las personas más vulnerables, asegurando una respuesta efectiva y sostenible.

Estrategia de respuesta

El sector de WASH plantea intervenciones integrales que permitan responder a las necesidades de más de 128.000 personas en materia de Agua, Saneamiento e Higiene (WASH) que habitan en comunidades afectadas por la variabilidad climática, albergues, casas de acogida, zonas fronterizas, y servicios esenciales.

1. Contribuir al acceso a servicios de agua segura para beber, cocinar y prácticas de higiene mediante la provisión de agua lista para consumir, la mejora y rehabilitación de sistemas de agua, el aprovechamiento de agua de lluvia, la vigilancia de la calidad del agua y la promoción de buenas prácticas de uso del agua. Estas acciones deben incluir medidas de protección para prevenir la violencia de género, asegurando que las fuentes de agua sean seguras y accesibles para todas las personas, especialmente mujeres y niñas.
2. Suministrar insumos de higiene personal teniendo en cuenta aspectos de género, edad, discapacidad, situación de movilidad y necesidades de higiene menstrual. Esto se logra a través de la entrega de kits de higiene familiar, personal, menstrual y para niños menores de dos años, así como artículos para la limpieza y desinfección de espacios. Es crucial que la distribución de estos insumos minimice los riesgos de violencia de género y se garantice la dignidad y seguridad de todas las personas.
3. Promover el acceso a instalaciones de saneamiento mejoradas mediante la rehabilitación de servicios

sanitarios que incluyan criterios de protección, privacidad, género y dignidad; la instalación de sistemas para el manejo de aguas residuales; la provisión de insumos para el tratamiento de excretas o la instalación de letrinas temporales; y el empoderamiento comunitario para el manejo adecuado de las instalaciones sanitarias, el control de vectores y la gestión de residuos.

4. Impulsar acciones de comunicación para el riesgo a nivel local mediante sesiones educativas que promuevan y fortalezcan buenas prácticas de higiene, manejo seguro del agua, gestión segura de excretas, aguas residuales y desechos sólidos. Estas sesiones deben asegurar una participación inclusiva que aumente la percepción del riesgo.
5. Fomentar el fortalecimiento de los servicios de WASH a través de la adopción de soluciones duraderas, resilientes al clima y de soluciones basadas en la naturaleza. Esto permitirá a las poblaciones meta enfrentar los efectos del cambio climático, involucrando directamente a las comunidades afectadas e instituciones para buscar la sostenibilidad y reducir la vulnerabilidad.

Segmentación y priorización

El sector de WASH tiene como objetivo atender a más de 128.000 personas en 22 municipios del país, con un enfoque especial en los municipios de San Salvador Sur, San Miguel Centro, La Unión Norte, La Libertad Costa, Ahuachapán Sur y Usulután Este, donde se identifican las mayores vulnerabilidades y necesidades de servicios e insumos de Agua, Saneamiento e Higiene. Estas intervenciones se llevarán a cabo a través de 8 proyectos de respuesta.

Se busca brindar atenciones equitativas; sin embargo, se priorizarán las necesidades específicas y las condiciones individuales de niñas y niños menores de 2 años, personas con discapacidad, personas en condición de movilidad humana, y mujeres embarazadas y en período de lactancia.

Promoción de una programación responsable, de calidad e inclusiva

Para asegurar que las intervenciones de WASH no solo aborden las necesidades básicas, sino que también fortalezcan la resiliencia de las comunidades y sean inclusivas, se implementan las siguientes acciones:

- Establecimiento de mecanismos sectoriales para la consulta y participación comunitaria y de las poblaciones meta en todas las etapas de las intervenciones en WASH; facilitando reuniones regulares con representantes comunitarios y garantizando mecanismos de retroalimentación que permitan recopilar las opiniones y necesidades de la comunidad.
- Se promoverá la implementación de protocolos y mecanismos específicos que prevengan la explotación y el abuso sexual en todas las fases de la respuesta en WASH. Así como el fortalecimiento de capacidades del personal involucrado sobre el principio de no hacer daño y sobre los riesgos, señales de alerta y medidas preventivas de la violencia en todas sus formas, pero principalmente la violencia basada en género.
- Se propone la caracterización de poblaciones como una medida necesaria para determinar las necesidades específicas de mujeres, niñas y niños, considerando aspectos como la distribución de roles, acceso a recursos y riesgos diferenciados.
- Se colaborará estrechamente con organizaciones locales, autoridades y otros actores relevantes para fortalecer la implementación de AAP, PSEA y la equidad de género.

Costo de la respuesta

Según el análisis de las capacidades de respuesta del sector WASH y el alcance de sus intervenciones, se requieren \$5.631.935 para atender a más de 128.000 personas.

Objetivos del sector y vínculos con los objetivos estratégicos

Objetivo sectorial 1:

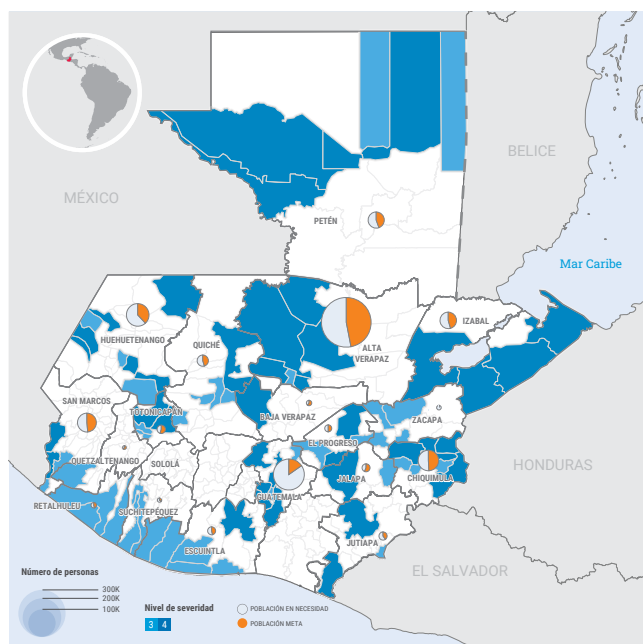
Contribuir a que personas afectadas por eventos climáticos o en situación de movilidad, accedan a servicios inclusivos, seguros y protectores e insumos críticos de WASH mediante acciones multinivel acorde a estándares humanitarios y con enfoque de protección, edad y género.



Explora más:
humanitarianaction.info

3.4 Agua, Saneamiento e Higiene (WASH)

PERSONAS EN NECESIDAD		POBLACIÓN META
762,2K		319,5K
SOCIOS	PROYECTOS	REQUERIMIENTOS (US\$)
6	16	\$7,8M



Resumen de las necesidades

El Sector WASH destaca que las principales necesidades humanitarias son la deficiencia o falta de servicios o la existencia de servicios inadecuados. Estas carencias son factores significativos que contribuyen al deterioro de la salud, exacerbando la desnutrición y aumentando la incidencia de enfermedades transmitidas por el agua, especialmente en poblaciones afectadas por eventos climáticos.

En el contexto del choque de eventos climáticos, las sequías y lluvias intensas, han comprometido el

acceso a servicios de agua y saneamiento, afectando a niños, niñas y sus familias en comunidades que requieren intervenciones para restaurar y mejorar la resiliencia en el acceso a servicios WASH.

En el contexto del choque de movilidad humana, se identifica necesidades críticas en la ruta migratoria, particularmente en puntos transfronterizos y localidades de tránsito clave. La demanda creciente de acceso a agua y servicios de saneamiento adecuados para personas migrantes, particularmente niñas, niños, adolescentes y sus familias, requiere una respuesta de los socios del sector WASH.

Estrategia de respuesta

El sector WASH se enfoca en 48 municipios de 17 departamentos. La respuesta prioriza a mujeres, niños, niñas y adolescentes (NNA) y personas con discapacidad, entre otros grupos poblacionales y con énfasis en áreas rurales.

Para la movilidad humana se facilitará el acceso a agua segura, saneamiento y prácticas de higiene en municipios fronterizos priorizados, así como en puntos clave en la ruta migratoria. Las acciones se desarrollarán en Unidades Móviles, Centro de Atención para Personas Migrantes y Refugiados, Casas del Migrante y establecimientos de Salud públicos. La respuesta se implementará en coordinación con los sectores de nutrición, salud y protección, garantizando una atención integral que incluya WASH y que contribuya a mejorar la salud y la nutrición y a reducir los riesgos de Violencia Basada en Género (VGB).

Para eventos climáticos, las acciones incluyen uso de tecnologías de almacenamiento y tratamiento de agua en lugares con carencia de fuentes; la promoción de hábitos de higiene y tratamiento del agua; la implementación de acciones rápidas para cambiar comportamientos y eliminar la defecación al aire libre; así como acciones para mejorar el uso racional del agua en hogares y comunidades, en zonas afectadas por desnutrición. La implementación se basará en un enfoque de género, la inclusión y la reducción de riesgos de VBG.

La coordinación a nivel nacional será con el Ministerio de Salud Pública y Asistencia Social (MSPAS), la SESAN, CONRED y en la mesa sectorial para impulsar acciones de fortalecimiento y planificación de la respuesta a emergencia para vincularla a acciones de resiliencia. A nivel departamental, se coordinará con los Consejos Departamentales de Desarrollo (CODEDE), Organizaciones de Sociedad Civil y Gobernaciones.

Segmentación y priorización.

- La población meta total son 319.511 personas, 99.048 mujeres adultas y 131.000 niños, niñas y adolescentes (NNA), que se desagrega de la siguiente manera: 235.752 personas para la respuesta a eventos climáticos, priorizadas en áreas afectadas por sequías e inundaciones y que convergen con alta incidencia en inseguridad alimentaria y nutricional y limitada cobertura de servicios WASH. Esta intervención está alineada con el Plan Interinstitucional para el abordaje municipal de la desnutrición aguda en territorios con mayor carga de morbilidad o mortalidad, donde intervienen instituciones como: SESAN, MSPAS, MAGA y MIDES.
- 83.759 personas para la respuesta a la movilidad humana, en puntos de tránsito y municipios transfronterizos, donde la demanda de servicios WASH es crítica.

Promoción de una programación responsable, de calidad e inclusiva

Para el sector WASH, la rendición de cuentas ante las personas afectadas (AAP) y la Protección contra la Explotación y los Abusos Sexuales (PEAS) son fundamentales para asegurar una intervención efectiva, por lo que se implementarán acciones destinadas a fomentar la participación e involucramiento de los usuarios/beneficiarios en todas las fases de las acciones de respuesta humanitaria y obtener información de mejora en la prestación de apoyo. En cuanto a PEAS, se seguirán las directrices y protocolos

establecidos en el toolkit de PEAS de las Naciones Unidas, que servirá como base para adoptar las medidas necesarias para prevenir la violencia, el abuso y explotación sexual. En el caso de la Violencia Basada en Género (VBG), además, se implementarán las Directrices para la integración de las intervenciones contra VBG en el sector WASH³³.

Costo de la respuesta

El costo de la respuesta para el choque de eventos climáticos es de \$5.132.363. El costo para movilidad humana es de \$2.644.683, para un costo total de \$7.777.046.

El Plan se implementará a través de 16 proyectos con la participación de seis socios: UNICEF, Global Communities, CARE, Acción Contra el Hambre (ACH), Helvetas y Ayuda en Acción.

Objetivos del sector y vínculos con los objetivos estratégicos

Objetivo sectorial (ligado a objetivo estratégico 1):

Reducir las necesidades de servicios de agua, saneamiento e higiene ante los impactos de los eventos climáticos y la movilidad humana, basado en un enfoque integral que promueva los derechos, la igualdad de género, la pertinencia cultural y lingüística.

Objetivos sectoriales (ligados a objetivo estratégico 2):

Reducir el impacto de los eventos climáticos en los sistemas de agua en el hogar, comunidad y establecimientos de salud e incrementar la resiliencia.

Mejorar la capacidad de respuesta de la población en emergencia a desastres para modificar y mejorar el acceso a la infraestructura y servicios de saneamiento en las comunidades priorizadas, según normativas de emergencia.



Explora más:
humanitarianaction.info

3.4 Eau, Hygiène et Assainissement (EPAH)



PERSONNES DANS LE BESOIN	PERSONNES CIBLÉES	BESOINS FINANCIERS (USD)	PARTENAIRES
3,8M	1,8M	87M	40

Objectif 1

Assurer un accès inclusif aux services et fournitures essentielles d’eau-hygiène-assainissement d’urgence aux personnes déplacées sur site, en famille d’accueil, aux personnes déportées et aux communautés hôtes.

En lien avec OS 1 et OS 2.

Objectif 2

Assurer un accès inclusif aux services et fournitures essentielles d’eau-hygiène-assainissement d’urgence aux personnes à risque d’épidémie de choléra.

En lien avec OS1 et OS 2.

Objectif 3

Assurer un accès à un paquet « WASH in Nut » aux couples « mère/accompagnant - enfant malnutri sévère » dans les structures de soins et/ou dans la communauté.

En lien avec OS 1 et OS 2.

Objectif 4

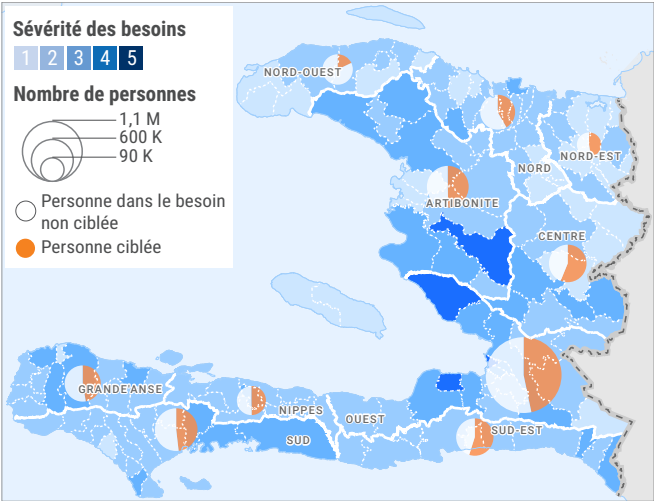
Assurer un accès inclusif aux services et fournitures essentielles d’eau-hygiène d’urgence aux personnes vulnérables vivant dans les communautés identifiées par le cluster sécurité alimentaire comme étant en situation d’insécurité alimentaire aiguë et ayant besoin d’une action urgente.

En lien avec OS 1 et OS 2.

Objectif 5

Renforcer les capacités de préparation des partenaires et institutions clés aux urgences EPAH (épidémies, déplacements, aléas hydrométriques, sécheresse, etc.)

En lien avec OS 1 et OS 3.



Analyse des besoins

Conséquence de l’intensification, l’amplification et la complexification des violences perpétrées par les groupes armés, particulièrement dans l’Ouest, l’Artibonite et le Centre, le nombre de personnes déplacées internes (PDI) a augmenté de façon exponentielle ; de 362 551 en novembre 2023 (DTM round 5) à 702 973 en septembre 2024 (DTM round 8), soit un accroissement de 94 %. Quelque 23 % des PDI vivant sur les sites n’ont pas accès à l’eau potable tandis que 44 % n’ont pas accès à des installations sanitaires fonctionnelles. Cette situation est encore plus préoccupante dans les communautés d’accueil où ces déplacements massifs se traduisent par une réduction de l’accès à l’eau potable car les infrastructures d’approvisionnement en eau potable déjà insuffisantes en nombre et fonctionnant avec un temps réduit à cause de pénurie d’énergie (carburant, électricité) doivent faire face à un surcroît de demandes / besoins qu’elles ne peuvent pas satisfaire. Par ailleurs, le peu d’infrastructures existantes et fonctionnelles subissent des dégâts régulièrement en raison de l’exposition du pays aux catastrophes naturelles. L’épidémie de choléra, qui demeure active



BASSIN BLEU, NORD-OUEST, HAÏTI

Des familles déplacées regardent depuis le balcon du site de déplacement pendant que du personnel de UNICEF et des U-reporters préparent des kits d'hygiène à distribuer aux sinistrés suite au passage d'une tornade.

Photo : UNICEF/Maxime Le Ijjour

dans le pays, notamment dans l'Artibonite, le Centre et l'Ouest, nécessite une réponse multi-sectorielle intégrée dans laquelle l'accès à l'eau potable, à des installations sanitaires adéquates et l'adoption de bonnes pratiques d'hygiène par les populations touchées et à risques sont incontournables. Les 350 000 personnes déplacées en 2025, selon les prévisions du sous-groupe protection des migrants auront besoin d'une assistance humanitaire en EPAH aux frontières d'arrivée et dans les communautés d'accueil. Par ailleurs, l'analyse IPC de 2024 a identifié le manque d'accès à l'eau et à l'assainissement comme l'un des facteurs contribuant à l'insécurité alimentaire aiguë, avec près de 2 millions de personnes se trouvant en IPC 4 et 6 000 en IPC 5. Enfin, d'après l'analyse IPC 2023 de la malnutrition, les diarrhées et les maladies hydriques constituent un des facteurs prédominants de la malnutrition aiguë sévère (MAS) qui pourrait affecter 1 170 492 enfants de moins de 5 ans. Il est donc important que ces enfants bénéficient d'un paquet « WASH in Nut » au niveau des structures de prise en charge.

Cible et priorisation

Le secteur EPAH cible cinq thématiques/groupes de population :

- Réponse d'urgence aux besoins des déplacés, des rapatriés forcés et des communautés d'accueil dans l'ensemble du pays.
- Prévention et riposte contre l'épidémie de choléra dans tout le pays.
- Contribuer à la prévention et la prise en charge des enfants en MAS dans l'Ouest, l'Artibonite et le Sud-Est ; ainsi que des personnes en phases IPC 4 et IPC 5 dans l'Ouest, le Sud, le Sud-Est, la Grand'Anse, les Nippes, l'Artibonite et le Nord-Ouest.
- Préparation aux urgences avec un renforcement des capacités des acteurs, notamment gouvernementaux et locaux dans tout le pays.

Stratégie de réponse

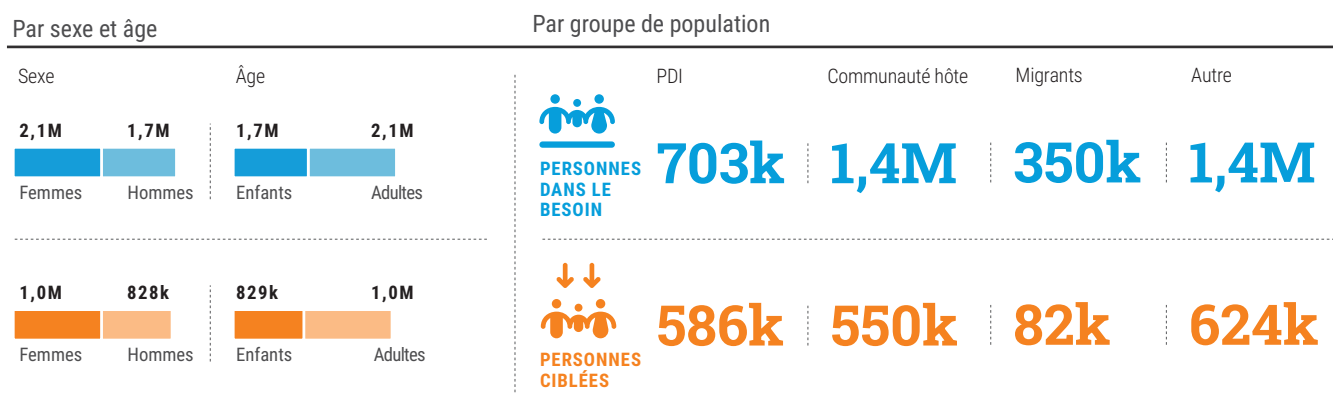
- La stratégie prend en compte la protection, le genre et le do-no-harm et la redevabilité envers les populations affectées. Pour ce faire en

consultation avec les personnes bénéficiaires et en prenant en compte leurs perspectives, les sites de distributions d'eau seront installés dans des endroits accessibles pour les personnes à mobilité réduite et sans risques pour les femmes et enfants, que ce soit sur le parcours ou sur le site. Les infrastructures sanitaires seront séparées homme / femme, équipées de verrous à l'intérieur pour ne citer que ces exemples. Par ailleurs, elle intègre les problématiques liées à la protection de l'environnement en assurant une coordination avec les autorités locales, une consultation et prise en compte des points de vue et perspectives des personnes ciblées, une intégration du marché local (sociétés de camions d'eau, vendeurs d'eau, vendeurs de produits de traitement de l'eau à domicile, etc.) et la prévention de dépôts sauvages d'excrétas et déchets en assurant le suivi des prestataires de service. Elle s'inscrit dans une synergie multi-sectorielle notamment avec les clusters/secteurs santé, nutrition, abris et biens non-alimentaires, CCCM et sécurité alimentaire. Elle contribue au triple nexus à travers un certain nombre d'activités incluant le curage mécanique de canaux de drainage, la collecte et l'évacuation des déchets dans des quartiers défavorisés comme Cité Soleil en lien avec le ministère des travaux

publiques et les municipalités et la réhabilitation de systèmes d'approvisionnement en eau potable (SAEP). Elle a comme pierre angulaire la fourniture d'un paquet complet d'infrastructures et de services aux populations cibles, englobant ces trois sous composantes :

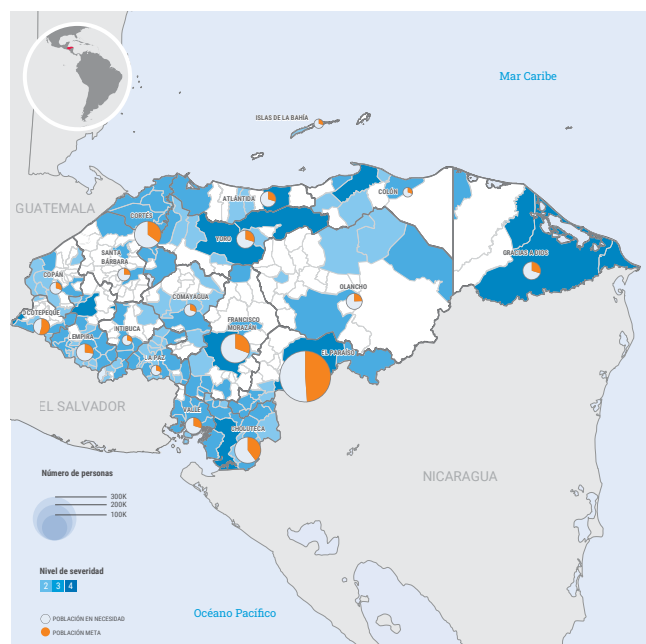
- Approvisionnement en eau potable : Water-trucking, distribution de coupons et/ou cash « eau » ; réhabilitation de SAEP, chloration directe de SAEP ; chloration au seau ; nettoyage et désinfection des puits, stations de pompage sur forages stratégiques ; distribution de produits de traitement de l'eau à domicile « en nature » ou cash, etc.
- Assainissement : construction/réhabilitation de blocs sanitaires (douches, latrines), vidange de latrines, installations et vidanges de toilettes mobiles, nettoyage manuel y compris à travers du « argent contre travail » et mécanique de canaux de drainage d'eaux usées, collecte et évacuation des déchets, etc.
- Promotion de l'hygiène : promotion de bonnes pratiques d'hygiène et de prévention du choléra, distribution de kits d'hygiène et de kits choléra en nature ou en coupon ou en cash, etc.

Ventilation du PiN et des personnes ciblées



3.1 Agua, Saneamiento e Higiene (WASH)

PERSONAS EN NECESIDAD	POBLACIÓN META	
1,2M	451,2K	
SOCIOS	PROYECTOS	REQUERIMIENTOS (US\$)
7	11	\$24,8M



Resumen de necesidades

En Honduras, alrededor de 1,12 millones de personas necesitan urgentemente servicios de WASH debido a desastres climáticos como sequías, inundaciones y tormentas tropicales, condiciones de vulnerabilidad y los impactos de los movimientos mixtos de personas refugiadas, migrantes y retornadas. Estas necesidades son especialmente críticas en municipios fronterizos y zonas rurales con acceso limitado o inexistente a servicios básicos, lo que eleva el riesgo de brotes de

enfermedades y afecta la salud pública, en particular de la niñez y otros grupos vulnerables.

La capacidad de respuesta local está sobrecargada, con una demanda constante de insumos WASH en centros de descanso y puntos fronterizos para personas en movimientos mixtos y comunidades de acogida. Las brechas en el sector, amplificadas por la tormenta tropical Sara, reflejan la urgencia de inversión humanitaria y estratégica para abordar tanto las consecuencias inmediatas como las causas estructurales de la crisis.

La priorización de WASH debe ir acompañada de fortalecimiento institucional, promoción de prácticas sostenibles y un enfoque inclusivo que garantice el derecho humano al agua y saneamiento para todas las personas, sin dejar a nadie atrás.

Estrategia de respuesta

El plan de respuesta humanitario del Sector WASH busca atender a 451.195 personas en mayor vulnerabilidad, incluyendo comunidades de acogida y personas en movimientos mixtos y retornadas.

La estrategia abarca la instalación de infraestructura de saneamiento de emergencia y semipermanente, la distribución de insumos de higiene esenciales y campañas de sensibilización para mitigar el riesgo de enfermedades en albergues, centros de salud y escuelas. También promueve prácticas de higiene seguras mediante capacitaciones comunitarias.

En coordinación con socios humanitarios y bajo el liderazgo de UNICEF, se busca una intervención coordinada que cubra las necesidades urgentes y fortalezca la resiliencia comunitaria a través de Juntas Administradoras de Agua Potable (JAAP), municipalidades, el Servicio Autónomo Nacional de Acueductos y Alcantarillados (SANAA), COPECO y mejoras en infraestructura de salud y educación.

La estrategia se alinea con los principios humanitarios de imparcialidad, neutralidad, independencia y humanidad, garantizando apoyo a todas las comunidades en riesgo.

Segmentación y priorización

La intervención prioriza a personas en situación de vulnerabilidad en comunidades rurales, áreas con alta inseguridad alimentaria, municipios con índices elevados de dengue y municipios fronterizos por donde ingresan personas en movimientos mixtos. Para atender a 451.195 personas, las acciones se segmentan para maximizar el impacto en centros de descanso temporal y puntos fronterizos, garantizando acceso seguro a agua potable, saneamiento básico, agua para beber e insumos de higiene personal según edad y género.

Las personas en situación de mayor vulnerabilidad, como mujeres, niñas, niños y adultos mayores, son un foco particular de esta respuesta para garantizar su seguridad y dignidad en el acceso a los servicios.

Promoción de programación inclusiva y de calidad

El Sector WASH se compromete a una programación de calidad, equitativa e inclusiva para garantizar asistencia digna y segura a todas las personas en situación de vulnerabilidad. Esto incluye acciones de la Hoja de Ruta de Igualdad de Género para una programación con enfoque de género e inclusión.

El plan contempla capacitaciones para personas voluntarias y organizaciones socias en ética, tolerancia cero a la explotación y abuso sexual, y derechos, promoviendo un ambiente respetuoso y seguro en los puntos de intervención.

La programación se adapta a las necesidades específicas de cada comunidad, con sensibilidad de género y participación inclusiva en la toma de decisiones para garantizar derechos y dignidad.

En línea con el compromiso de transversalizar la protección, el Sector WASH integrará la guía sobre transversalidad de protección en el fortalecimiento de capacidades de socios y personal en terreno.

Costo de la respuesta

Con un costo estimado de US\$55 por persona para 451.195 personas, el requerimiento financiero total es

de unos US\$24,75 millones. Estos fondos permitirán soluciones sostenibles y costo-efectivas para mejorar el acceso a servicios WASH en comunidades vulnerables y áreas de alta afluencia migratoria. La colaboración con socios del sector y donantes optimiza costos, maximizando el impacto de cada intervención y fortaleciendo la resiliencia comunitaria ante crisis prolongadas y futuras emergencias.

Objetivos sectoriales

1. Asegurar el acceso al agua apta para uso y consumo humano y servicios de saneamiento e higiene adecuados y equitativos de acuerdo al Manual Esfera o Normativa Nacional vigente, incluyendo control vectorial y enfermedades de origen hídrico, y gestión de residuos sólidos, a las poblaciones afectadas por los efectos adversos de eventos climáticos como tormentas tropicales, inundaciones, sequías y flujos migratorios mixtos, incluyendo población retornada, integrando los enfoques de edad, género y diversidad.
2. Fortalecer el Sector WASH para la aplicación de soluciones duraderas y fomentar la reconstrucción de sistemas resilientes al cambio climático y estrategias sectoriales con enfoque en la gestión integral del riesgo de desastres, acciones anticipatorias y adaptación al cambio climático que contribuyan a mejorar los niveles de acceso de servicios WASH en la escala de ODS o Programa Conjunto de Monitoreo (JMP, por sus siglas en inglés), tal que satisfagan las necesidades básicas y orientadas a la prevención y mitigación de los efectos de futuras crisis con la adopción de prácticas adecuadas, en comunidades vulnerables, centros de salud, entornos de aprendizaje y centros de atención de población afectada y en necesidad.
3. Implementar mecanismos de rendición de cuentas para la población afectada y en necesidad incluyendo PEAS (Prevención de la Explotación y el Abuso Sexual) con enfoques de edad, género y diversidad.

Para más detalles consultar:

<https://response.reliefweb.int/honduras/wash>



Explora más:
humanitarianaction.info

VENEZUELA - EXTENSIÓN DEL PLAN DE RESPUESTA HUMANITARIA 2024-2025

AGUA, SANEAMIENTO E HIGIENE (ASH)



 \$99M

Requerimientos financieros

 3,0M

Población meta

→  52%
mujeres
 37%
niños y niñas

 44

Organizaciones

 46

Proyectos

El Clúster ASH continuará con una estrategia integrada para apoyar a las instituciones del país y mejorar el acceso a servicios esenciales y prácticas de higiene en establecimientos de salud, escuelas, centros de aprendizaje y centros de protección. También promoverá el acceso a servicios básicos en hogares y comunidades vulnerables, recuperando sistemas de agua y saneamiento resilientes al cambio climático. Además, se garantizará el acceso a agua segura en los hogares en complemento con programas de nutrición y salud para mejorar la nutrición y reducir enfermedades diarreicas en niños menores de 5 años.

Para promover la sostenibilidad de los servicios, se reforzarán las capacidades del personal de las instituciones y organizaciones destinatarias, las estructuras comunitarias de ASH existentes y los Comités de Prevención y Control de Infección (PCI) en centros de salud para reducir infecciones. Se trabajará en la gestión de residuos hospitalarios, residuos sólidos comunitarios y prácticas de saneamiento en los hogares para fomentar entornos saludables, con un enfoque en el fortalecimiento de capacidades del personal y las comunidades.

Las acciones de ASH buscarán complementar técnicamente a los prestadores de servicios de agua en actividades de operación y mantenimiento regulares asegurando reparaciones durante emergencias para restablecer los servicios. Para mejorar la calidad técnica de la respuesta colectiva, el clúster abordará temas transversales en apoyo al Marco de Rendición de Cuentas a las Poblaciones Afectadas y la Hoja de Ruta de Género.

CIFRAS REGIONALES GENERALES*

2025

2026

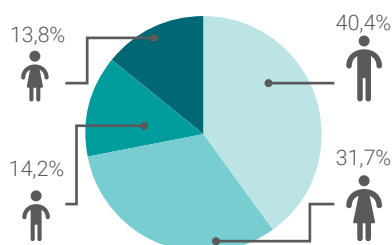


WASH

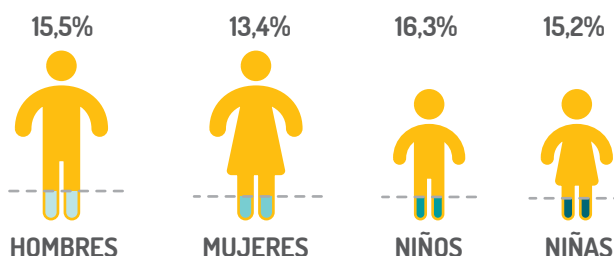


●	PROYECCIÓN DE POBLACIÓN (PP)	13,47 M	13,88 M
●	PERSONAS CON NECESIDADES (PIN)	4,91 M	5,04 M
	PORCENTAJE DE PIN SOBRE PP	36,5%	36,3%
●	POBLACIÓN META	412,1 K	431,7 K
	PORCENTAJE DE META SOBRE PIN	8,4%	8,6%
	REQUERIMIENTOS FINANCIEROS	\$49,58 M	\$49,09 M

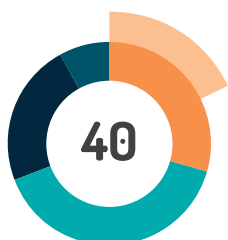
DISTRIBUCIÓN DE LA POBLACIÓN META POR EDAD Y GÉNERO



POBLACIÓN META DENTRO DE LAS PERSONAS CON NECESIDADES (PIN) POR EDAD Y GÉNERO



SOCIOS DEL RMRP



TIPO DE ORGANIZACIÓN:

● SOCIEDAD CIVIL / ONG NACIONAL	12 (30,0%)
↳ ● LIDERADAS POR PERSONAS REFUGIADAS Y MIGRANTES	7 (17,5%)
● ONG INTERNACIONAL	16 (40,0%)
● AGENCIAS ONU	9 (22,5%)
● OTROS	3 (7,5%)

*A menos que se indique lo contrario, las cifras regionales en esta y las siguientes páginas sectoriales incluyen a los diversos grupos poblacionales sujetos a la respuesta del RMRP (incluidas personas refugiadas y migrantes de Venezuela en destino, en tránsito y pendulares, así como retornados colombianos, miembros de comunidades de acogida afectadas y otras nacionalidades de refugiados y migrantes en tránsito). Es importante destacar que las cifras de tránsito se incluyen en todas las Plataformas, excepto en el Caribe. En el caso de personas refugiadas y migrantes de Venezuela en tránsito, dado que transitan por diferentes países antes de llegar a un país de destino, y para evitar la doble contabilización, no se suman en los cálculos regionales totales. Por el contrario, en el caso de otras personas refugiadas y migrantes en tránsito (aparte de las personas nacionales venezolanas), y para evitar la doble contabilización, solo se incluye el valor máximo en la región en los totales regionales y subregionales.

WASH: TARGET PERCENTAGE OF PiN



WASH: CIFRAS CLAVE POR PLATAFORMA

2025

2026



Personas con Necesidades (PiN)



Porcentaje de PiN



Población meta



Porcentaje de meta sobre PIN



Requerimientos financieros



Socios del RMRP



Organizaciones lideradas por personas refugiadas y migrantes

PLATAFORMA							
BRASIL	536,2 K	44,2%	117,1 K	21,8%	\$9,30 M	12	-
	628,5 K	44,2%	166,9 K	26,5%	\$9,56 M		
CHILE	309,4 K	25,2%	28,1 K	9,1%	\$1,70 M	2	-
	309,8 K	25,1%	29,3 K	9,5%	\$2,04 M		
COLOMBIA	3,38 M	47,9%	152,6 K	4,5%	\$15,41 M	12	-
	3,40 M	47,4%	147,5 K	4,3%	\$15,41 M		
ECUADOR	508,1 K	50,6%	99,5 K	19,6%	\$7,60 M	12	1
	559,2 K	52,8%	95,0 K	17,0%	\$7,25 M		
PERÚ	1,32 M	35,2%	146,5 K	11,1%	\$6,15 M	8	2
	1,34 M	35,2%	155,4 K	11,6%	\$6,15 M		
CARIBE							
ARUBA	1,8 K	13,6%	-	-	\$0	-	-
	1,9 K	13,6%	-	-	-		
CURAZAO	7,4 K	46,9%	635	8,6%	\$67,0 K	2	-
	7,7 K	46,9%	97	1,3%	\$11,0 K		
REPÚBLICA DOMINICANA	36,8 K	26,0%	2,4 K	6,5%	\$323,8 K	5	2
	37,4 K	26,0%	2,1 K	5,6%	\$313,5 K		
GUYANA	10,3 K	34,0%	6,2 K	59,7%	\$220,0 K	2	-
	10,9 K	34,0%	6,0 K	54,9%	\$250,0 K		
TRINIDAD Y TOBAGO	22,7 K	55,4%	1,3 K	5,9%	\$200,0 K	1	-
	24,4 K	55,4%	1,4 K	5,5%	\$200,0 K		
CENTROAMÉRICA Y MÉXICO							
COSTA RICA	196,7 K	45,9%	184,2 K	93,7%	\$1,27 M	3	-
	159,7 K	45,7%	149,5 K	93,6%	\$1,22 M		
MÉXICO	95,0 K	16,9%	22,9 K	24,2%	\$1,84 M	2	1
	96,7 K	17,0%	23,1 K	23,9%	\$1,48 M		
PANAMÁ	401,7 K	86,7%	238,1 K	59,3%	\$2,79 M	5	-
	327,9 K	84,5%	262,2 K	80,0%	\$2,65 M		
CONO SUR							
ARGENTINA	40,4 K	11,3%	-	-	\$100,0 K	1	-
	41,0 K	11,2%	-	-	\$115,0 K		
BOLIVIA	44,6 K	35,7%	24,5 K	54,9%	\$519,2 K	3	-
	48,0 K	35,6%	23,6 K	49,1%	\$488,0 K		
PARAGUAY	2,4 K	21,7%	45	1,9%	\$50,0 K	1	-
	2,3 K	22,1%	29	1,2%	\$50,0 K		
URUGUAY	19,8 K	15,1%	2,9 K	14,6%	\$188,9 K	3	1
	21,6 K	14,1%	1,7 K	8,1%	\$184,5 K		

WASH

Como se destaca en el RMNA 2024⁶⁹, los hogares de personas migrantes y refugiadas de la región se enfrentan a dificultades para acceder a agua suficiente para satisfacer sus necesidades básicas, al tiempo que sus viviendas tienen instalaciones de saneamiento inadecuadas y carecen de artículos de higiene, especialmente en los asentamientos informales. Para las personas en tránsito o que se desplazan hacia otros lugares, los servicios de WASH suelen ser limitados, costosos o inexistentes, lo que conduce a prácticas inseguras como la defecación al aire libre, el consumo de agua de fuentes contaminadas o no mejoradas⁷⁰ y el acceso limitado a productos de higiene menstrual y suministros de higiene. La ausencia de servicios esenciales de WASH, ya sea en tránsito o en destino, agrava los riesgos para la salud pública, los impactos ambientales, la VBG y plantea barreras a la integración y la inclusión. Las intervenciones WASH darán prioridad a los grupos en situación de mayor vulnerabilidad y a aquellos con necesidades específicas, incluidos los pueblos indígenas, mujeres, niñas, niños, personas de la comunidad LGBTIQ+, personas con discapacidad, personas adultas mayores, y personas sobrevivientes de VBG.

Para responder a estas necesidades, el Sector de WASH dará prioridad a:

- **Prestación de servicios de WASH sostenibles y seguros.** Los socios de la Plataforma R4V garantizarán el acceso a servicios y suministros seguros y de calidad de agua, saneamiento e higiene (incluida la higiene menstrual⁷¹) tomando en cuenta la edad, el género, los riesgos climáticos y el medio ambiente, en lugares clave donde convergen personas refugiadas y migrantes y se identifican necesidades críticas, ya sea en tránsito, en destino o en comunidades de acogida afectadas.
- **Promover prácticas de higiene seguras, incluida la gestión de la higiene menstrual, mediante estrategias de cambio de comportamiento** adaptadas para mejorar la higiene personal, reducir los riesgos para la salud y potenciar el uso adecuado de los suministros y servicios de WASH.
- **Aumentar las capacidades de respuesta WASH** mediante el intercambio de capacidades y la asistencia técnica con los socios nacionales de WASH para implementar eficazmente los programas relacionados y proporcionar asistencia directa que satisfaga las necesidades de las personas migrantes, refugiadas y comunidades de acogida.
- **Mejorar los servicios de WASH** en alojamientos, Espacios de Apoyo, escuelas e instalaciones de salud garantizando el cumplimiento de las normas WASH nacionales e internacionales. Los socios de la Plataforma R4V mejorarán la infraestructura existente, implementando de forma regular iniciativas de mantenimiento, monitoreo y desarrollo de capacidades para mejorar todavía más la resiliencia, funcionalidad, accesibilidad y gestión de la higiene menstrual de las instalaciones WASH, especialmente para los grupos en situación de vulnerabilidad.

Las modalidades de respuesta del Sector de WASH se adaptarán a los distintos contextos nacionales. Las principales actividades incluirán la construcción, rehabilitación, instalación, funcionamiento y mantenimiento de infraestructuras y servicios esenciales de agua, saneamiento, gestión de residuos e higiene, de acuerdo con las normas de calidad nacionales e internacionales, la accesibilidad universal y las necesidades de higiene menstrual⁷². También se fomentarán las estrategias de cambio de comportamiento social y la promoción de la higiene⁷³, con información culturalmente apropiada y sensible al género y la edad, a través de campañas y otros canales de comunicación para fomentar prácticas de higiene seguras (incluida la gestión de la higiene menstrual) y entornos limpios.

[69] R4V, *Análisis de Necesidades de Refugiados y Migrantes (RMNA) 2024*, 5 de septiembre de 2024, 92-96, <https://www.r4v.info/es/rmna2024>.

[70] Según el RMNA 2024, cuatro países (Colombia, Ecuador, Perú y Panamá) mostraron tasas alarmantes de prácticas inseguras de defecación al aire libre entre personas refugiadas y migrantes en tránsito.

[71] La higiene menstrual en tránsito plantea riesgos para la salud de las personas que menstrúan, tanto durante el tránsito como en los espacios de alojamiento temporal, debido a la falta de productos de higiene adecuados, baños e instalaciones de limpieza. Cadena, UNICEF, *Periodos en movimiento, Menstruar en la frontera sur de México*, diciembre de 2023, <https://www.unicef.org/MÉXICO/informes/periodos-en-movimiento>.

[72] Véanse las directrices para WASH establecidas en el Manual Esfera. Asociación Esfera, *Manual Esfera: Carta Humanitaria y Normas Mínimas para la respuesta humanitaria*, 2022, <https://handbook.spherestandards.org/es/sphere/#ch0>.

[73] R4V, *GIFMM Colombia: Marco operativo WASH - Promoción de higiene en emergencias*, 24 de abril de 2024, <https://www.r4v.info/es/document/gifmm-colombia-marco-operativo-wash-promocion-de-higiene-en-emergencias>.

Los socios de la Plataforma R4V distribuirán artículos de higiene y limpieza esenciales a través de diversas modalidades (como distribuciones en especie, efectivo o cupones y suministros a demanda) para atender las necesidades personales, familiares, comunitarias, institucionales, de salud menstrual y de la primera infancia. Por último, la estrategia WASH incluirá actividades de intercambio de capacidades y asistencia técnica para las autoridades gubernamentales, instituciones locales, socios de la Plataforma R4V, sociedad civil y comunidades afectadas, a través de cursos de capacitación, seminarios web y la creación de comités WASH.

El Sector de WASH reforzará el nexo entre la ayuda humanitaria y el desarrollo a medida que aumenten los flujos de desplazamientos mixtos y las necesidades correspondientes, fortaleciendo las instituciones gubernamentales y los socios de la Plataforma R4V. Esto se hará mediante el aprovechamiento estratégico de las inversiones humanitarias, esforzándose por cumplir el objetivo 6 de Desarrollo Sostenible (ODS) en materia de servicios básicos⁷⁴. Esto incluye la implementación de la vigilancia de la calidad de WASH, desarrollo de la capacidad local, infraestructura WASH resistente al clima⁷⁵ para resistir los efectos del cambio climático y los fenómenos meteorológicos extremos, y la integración ambiental libre de contaminación, garantizando que las intervenciones humanitarias tengan sostenibilidad a largo plazo.

Los esfuerzos de desarrollo de capacidades y la asistencia técnica a las instituciones gubernamentales también fomentarán servicios de WASH sostenibles a largo plazo y apoyarán la implementación efectiva de programas WASH, gobernanza, políticas y asistencia directa. Además, las actividades y estrategias regionales y nacionales de coordinación y gestión de la información sobre WASH previstas en el marco del RMRP 2025-2026 reforzarán la promoción y mejorarán las capacidades del sector, abordando los obstáculos y las necesidades basándose en evidencia, lecciones aprendidas y mejores prácticas.

La planificación plurianual se adaptará a las complejidades de los movimientos mixtos, la voluntad de los gobiernos y las limitaciones de financiación, que suponen un reto para las intervenciones WASH tanto planificadas como en curso. Para ello, el Sector seguirá colaborando con las principales partes interesadas, en consonancia con la teoría del cambio del Sector de WASH para personas refugiadas y migrantes⁷⁶.

El Sector de WASH coordinará las actividades con el Sector de Alojamiento para mejorar los servicios sostenibles de WASH en los alojamientos, incluyendo los materiales de limpieza e higiene adaptados así como prácticas, gestión y desarrollo de capacidades. Los esfuerzos de integración se combinarán para mejorar las estrategias comunitarias en torno a los servicios de WASH como factor de integración socioeconómica y cultural. La colaboración con los Sectores de Educación y Salud permitirá coordinar estrategias conjuntas para mejorar los servicios de WASH, las prácticas de higiene y los suministros en escuelas y centros de salud. El Sector de Nutrición abordará las causas subyacentes de la malnutrición junto con WASH, centrándose en las causas vinculadas a un acceso inadecuado a los servicios de WASH. En función de las modalidades de implementación, el Sector colaborará con el Grupo de Trabajo de PTM y con la Iniciativa de Espacios de Apoyo. El sector de Transporte Humanitario también trabajará con el sector WASH para garantizar el cumplimiento del acceso a los servicios de WASH en las terminales de transporte.

El Sector de WASH sigue comprometido con la integración de la protección y la inclusión, garantizando que el diseño y la ubicación de las instalaciones de WASH sigan un enfoque de "no hacer daño" para mitigar los riesgos de VBG. La respuesta también integrará los principios del AAP, implicando a las personas refugiadas y migrantes en el diseño y la implementación de las infraestructuras y servicios de WASH para satisfacer mejor sus necesidades.

[74] Ver ODS 6.1 y 6.2 Escalas de servicios de WASH para hogares, escuelas y centros de salud. UNICEF, OMS, WASHData, Monitoring (Monitoreo), <https://washdata.org/monitoring> (disponible en inglés).

[75] Global WASH Cluster, Climate Change and WASH Toolbox for Humanitarian Practitioners, Versión 1, julio de 2024, https://www.washcluster.net/sites/gwc.com/files/2024-09/Climate%20Change%20%26%20WASH%20Toolbox_Version1_FINAL%20%284th%20Sep%202024%29%20%2812%29.pdf

[76] WASH - personas refugiadas y migrantes en ALC, Teoría del cambio, <https://app.mural.co/t/washmiglac8739/m/washmiglac8739/1642936767831/80e0df8802f75b4fdf1074a9573d3f5a226265f9>.

RESUMEN

LATINOAMÉRICA Y EL CARIBE

NECESIDADES HUMANITARIAS Y
PLANES DE RESPUESTA 2025 EN
AGUA, SANEAMIENTO E HIGIENE